

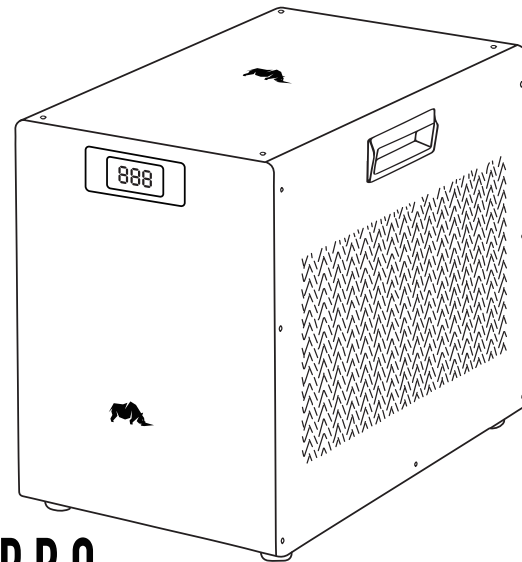


RECOVER FASTER, PERFORM BETTER.

www.rhino-performance.com
hola@rhino-performance.com
WhatsApp: 55 1839 3224

INSTRUCTIVO DE OPERACIÓN

RHINO[®]
P E R F O R M A N C E
CHILLER PARA TERAPIA EN FRÍO



MODELO:

RHINO ICE PRO

Lea este instructivo completamente antes de usar.
Conserve este instructivo para futuras referencias.

ADVERTENCIAS IMPORTANTES DE SEGURIDAD:

Al usar el dispositivo eléctrico se deben tomar en cuenta siempre las siguientes indicaciones básicas de seguridad.

- El aparato no debe utilizarse por personas (incluyendo niños) con capacidades físicas, sensoriales o mentales reducidas, o carezcan de experiencia o conocimiento, a menos que reciban supervisión o capacitación.
- Los niños deben supervisarse para asegurar que ellos no empleen los aparatos como juguete.
- Si el cordón de alimentación es dañado, este debe sustituirse por el fabricante, por su agente de servicio autorizado o por personal calificado con el fin de evitar un peligro.
- Siempre utilice el aparato con el mismo voltaje y frecuencia indicada en la etiqueta del aparato.
- No utilice el artefacto con ningún dispositivo de control de velocidad de estado sólido para evitar el riesgo de corto circuito.
- No deje el artefacto funcionando cuando no haya gente.
- No utilice el aparato si está mojado, dañado o si presenta signos de mal funcionamiento. No utilice el aparato si presenta alguna de sus piezas dañadas.
- Si el aparato no está funcionando de manera correcta llame a un electricista o a un centro de servicio para su revisión y reparación de este, no intente repararlo usted mismo.
- No expongo el producto ni ninguna de sus piezas en lluvia, humedad o en algún otro líquido.
- Este aparato no debe ser utilizado en lugares expuestos a humedad, o agua tales como baño, saunas, piscinas, etc. En donde el aparato pueda resultar afectado.
- Los operadores deben ser mayores de 18 años.
- Evite utilizar el enfriador con las manos mojadas.
- Mantenga el cable de alimentación alejado de objetos pesados y no lo pase por debajo de alfombras.
- No introduzca objetos en las rejillas de ventilación ni en las aberturas del enfriador.
- Mantenga siempre el enfriador en posición vertical y sobre una superficie nivelada y estable; no lo invierta.
- Instale el enfriador en áreas bien ventiladas (al menos 100 cm de espacio libre alrededor de las rejillas para el flujo de aire), evitando armarios o gabinetes y manteniendo las rejillas libres de obstrucciones.

- No desmonte ni modifique el enfriador.
- Evite su uso en condiciones de mucha humedad o polvo.
- Para problemas eléctricos, contacte al personal de servicio autorizado.
- Mantenga a las mascotas y a los niños alejados durante el funcionamiento.
- Reporte inmediatamente cualquier signo de daño, fugas, ruidos extraños, olores o problemas de rendimiento.
- Desconecte la alimentación eléctrica antes de realizar tareas de mantenimiento o limpieza.
- Evite colocar el enfriador bajo la luz solar directa o cerca de fuentes de calor.
- Asegúrese de que el filtro esté instalado cuando el enfriador esté funcionando.
- Limpie regularmente el filtro de agua y la red antipolvo para una eficiencia óptima.
- Si la temperatura ambiente desciende a 0°C (32°F), desconecte las tuberías y abra el drenaje para vaciar TOTALMENTE el agua del enfriador y evitar daños por congelación.
- Antes de encender el enfriador, asegúrese de que haya suficiente agua en la tina y de que todas las tuberías de agua estén conectadas correctamente. De lo contrario, el funcionamiento en vacío de la bomba de agua generará ruido y afectará su vida útil.
- Por favor, no extienda la manguera de agua, ya que esto puede afectar el flujo, reducir la eficiencia de enfriamiento o dificultar que se alcance la temperatura deseada.
- Tenga precaución cerca de niños, ancianos y personas con problemas de movilidad.

Nota: Si el cordón de alimentación es dañado, este deberá ser remplazado por el fabricante, distribuidor o por personal calificado para evitar algún riesgo.

ADVERTENCIAS DE SEGURIDAD ELÉCTRICA Y USO

- La electricidad es muy peligrosa. Para evitar accidentes o la muerte, por favor preste mucha atención a la seguridad.
- Durante y después del transporte, el enfriador debe permanecer en posición vertical sobre una superficie estable en todo momento.
- Después del transporte y antes de su uso, se debe dejar reposar el enfriador durante 24 horas para que el gas refrigerante se asiente.
- Asegúrese de que el enfriador esté conectado a una toma de corriente continua o a un cable de extensión que sea adecuado para su uso.

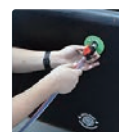
- Asegúrese de mantener el enfriador seco en todo momento; no sumerja, salpique ni rocíe la unidad con agua. Si la unidad se moja, desenchúfela inmediatamente y no la utilice.
- Asegúrese de que el enfriador y la toma de corriente no entren en contacto con el agua cuando usted esté dentro del agua.
- Si el enfriador deja de funcionar o no funciona al encenderlo, desenchúfelo inmediatamente y no lo use.
- No asumimos ninguna responsabilidad por el mal uso o por no utilizar este equipo de forma segura tal como se indica en las instrucciones.

COMPONENTES



GUÍA DE INICIO RÁPIDO

1. Coloque el enfriador sobre una superficie estable cerca de su tina de hielo.
2. Previo a conectar las mangueras a la tina y el enfriador, asegúrese de colocar las juntas tóricas en las conexiones y las arandelas dentro de la bocas de las mangueras para evitar filtraciones.
3. Conecte ambas mangueras de agua (verde con verde y rojo con rojo), y asegúrese de que las válvulas estén "apretadas a mano".



Conectar al enfriador

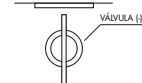
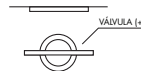
Conectar a la tina

4. Llenar la tina de agua por debajo de la entrada de agua de la propia tina (entrada VERDE). Favor tomar como referencia el nivel máximo permitido de agua marcado con una línea dentro de la tina.
5. Abra las válvulas de los tubos de agua de entrada y salida. "+" está cerrado y "-" está abierto.



Cerrado

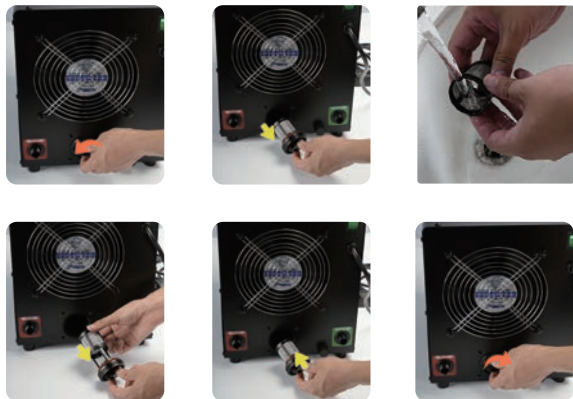
Abierto



NOTAS: Antes de encender el enfriador, por favor asegúrese de que haya suficiente agua en la tina y de que todas las tuberías de agua estén conectadas correctamente. De lo contrario, el funcionamiento en vacío de la bomba de agua generará ruido y afectará su vida útil.

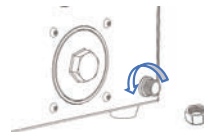
MANTENIMIENTO Y LIMPIEZA

1. Verifique y limpie el filtro incorporado. Recomendamos limpiarlo una vez a la semana para asegurar que la bomba de agua funcione perfectamente.



2. En las siguientes situaciones, es necesario abrir la salida de agua y vaciar el agua del interior del enfriador:

- La máquina no se utiliza durante mucho tiempo: Para prevenir el deterioro del agua en el interior.
- La temperatura ambiente es inferior a 1°C: Para evitar que el agua se congele y dañe los componentes internos.



Para otros problemas o dudas, contacta:



✉ **Email:** hola@rhino-performance.com

📞 **Atención al cliente:** 55 1839 3224



Unidad refrigerante para baño helado

Modelo: ICE PRO

Especificaciones eléctricas:
127 V~ 60 Hz 700 W

Refrigerante: R410A Carga: 180 g

Hecho en China

Importado por:
HPR IMPORTACIONES,
S.A. DE C.V.
Bosque de radiatas No. 44,
No Int. 403 404,
Col. Bosques de las Lomas,
Cuajimalpa de Morelos,
Ciudad de México, México
C.P. 05120 R.F.C. HIM230727T64

Antes de usar, lea atentamente este manual de instrucciones.
Conserve este manual para futuras referencias



RECOVER FASTER, PERFORM BETTER.